




M E T E O


I SIMBOLI DEI METEOROLOGI

Le cartine meteo sono piene di strani simboli e le 'leggende' dicono in genere poco di più. Che serve sapere che una linea a triangoli e pallini significa fronte occluso se poi non si sa che cos'è un fronte occluso? Ecco qualche spiegazione.

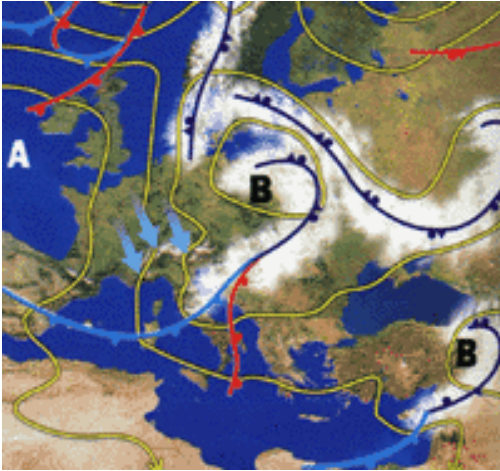
 **ISOBARE:** sono linee che congiungono punti di uguale pressione atmosferica, conseguenza del peso che esercita l'atmosfera stessa. Sono importanti perchè quando l'atmosfera è pesante (sopra, diciamo, i 1020 millibar) non lascia passare le perturbazioni e garantisce tempo bello. Al centro delle zone di alta pressione c'è una A, al centro di quelle di bassa, verso le quali 'entrano' le perturbazioni, una B.

 **FRONTE CALDO:** Dove vedete questo simbolo potete prevedere temperature più elevate e, a volte, piogge sottili. Il fronte caldo si forma infatti quando una massa d'aria calda e umida in movimento incontra una massa d'aria fredda e secca. In questi casi l'aria calda è costretta a salire verso l'alto, creando nubi stratificate, per esempio cirri e altostrati, che possono portare a piogge diffuse.

 **FRONTE FREDDO:** Spesso significa temporali. Il fronte freddo si forma infatti quando una massa d'aria fredda e secca in movimento si incunea sotto aria più calda ed è in grado di spingere quest'ultima verso l'alto. Incontrando temperature inferiori, l'umidità può dare origine a nubi del tipo cumuli, che portano a rovesci e temporali.

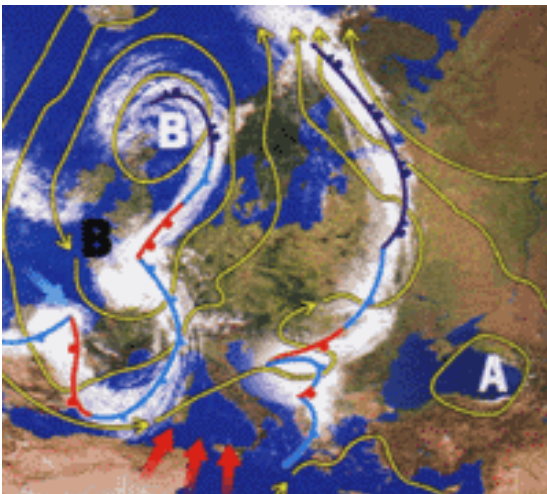
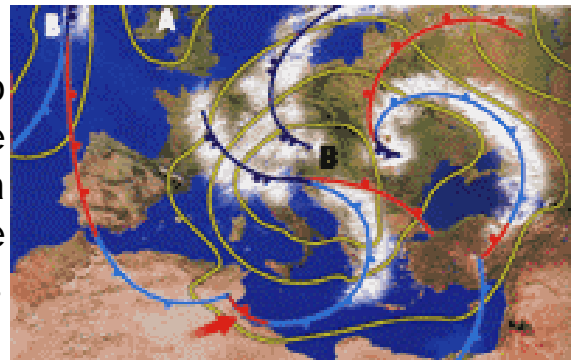
 **FRONTE OCCLUSO:** In pratica è la continuazione della situazione descritta come fronte freddo. L'aria calda, scalzata da quella fredda, sale in quota. Il fronte occluso può dare temporali in estate e nevicata in inverno. Poi 'invecchia' e muore.

ESEMPI DI CARTE METEO



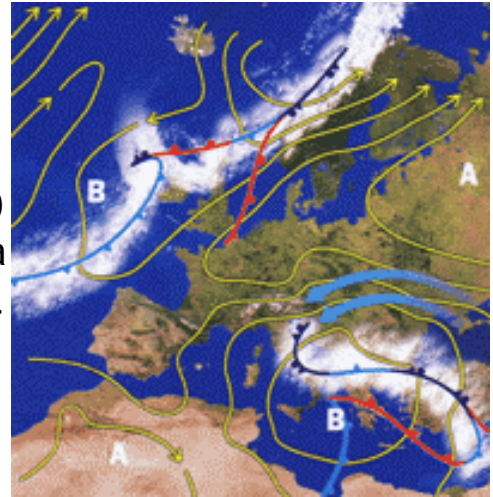
Venti (in azzurro) di maestrale spazzano le perturbazioni verso sud e creano l'effetto 'föhn'.

Una cartina meteo di inizio dicembre. La bassa pressione sull'Italia attira le nuvole. La freccia rossa indica venti caldi e umidi da sud-ovest.



Venti umidi da sud (frecce rosse), freddo a nord: arriva la neve.

I venti freddi (freccette azzurre) arrivano da nord-est quando l'alta pressione è sul nord Europa.



VEDO E...PREVEDO

In questi disegni il meteorologo inglese Alan Watts ci spiega la regola dei 'venti crociati', per prevedere il tempo senza essere specialisti.



L'altezza, i colori e il moto delle nuvole. Con questi indizi si può sapere in anticipo come andrà a finire la giornata.

Vediamo insieme qualche esempio:

VEDO E... PREVEDO



Niente di buono sotto i cirri

Il vento a terra soffia alle spalle dell'osservatore (lo si nota dagli alberi). I cirri (nuvole a 6-10 mila metri) invece ci forniscono la direzione dei venti in quota: in questo caso da sinistra a destra. Per la regola dei venti incrociati, il tempo peggiorerà.

Pioggia o neve: tra 10-15 ore.
Temperatura: in calo. Vento: rinforza fino a 35-70 km/h entro 6-12 ore.

VEDO E... PREVEDO



Aria polare e precipitazioni

Anche qui il vento in quota va da sinistra a destra, mentre quello di superficie soffia dietro all'osservatore. Il tempo dunque peggiorerà. La buona visibilità indica che questa è una massa di aria polare. Pioggia o neve: tra 9-12 ore. Temperatura: in calo. Vento: cambia direzione in senso antiorario e cresce fino a 30-50 km/h nelle prossime 8 ore.

VEDO E... PREVEDO

Di male in peggio



Se questo cielo segue quello della foto 1, allora c'è da attendersi un peggioramento notevole. Se segue quello della foto 2, il peggioramento ci sarà, ma meno grave. Pioggia o neve: continue e moderate tra 2-4 ore. Temperatura: in calo entro 1-2 ore. Vento: aumenta rapidamente e può raggiungere in 4-6 ore i 60 km/h in inverno e i 50 km/h in estate.

VEDO E... PREVEDO

Tra 20 minuti l'ombrello



Semplice: pioggia (o neve) nei prossimi 20 minuti. Ci sono tutti i sintomi di un fronte caldo che si avvicina e il sole è sparito da un pezzo dietro i grigi altostrati (nuvole a 4 mila metri di quota). Pioggia o neve: dapprima intermittente, poi continua, ma moderata. Temperatura: cala subito. Vento: in pochi minuti la sua velocità aumenta di una decina di km/h.

VEDO E... PREVEDO

Va meglio, ma non troppo



Il fronte caldo sta passando, e il tempo migliorerà.

Pioggia: cessa immediatamente di piovere in modo continuo; poi le nuvole si abbassano e entro un paio d'ore comincia a piovigginare. Temperatura: sale. Vento: cambia subito direzione in senso orario e soffia a raffiche. Dopo qualche decina di minuti aumenta di intensità.

VEDO E... PREVEDO

Bel tempo si spera



Rosso di sera... La notte sarà limpida e la temperatura diminuirà. Le nuvole sparse sotto la base delle nuvole principali mostrano che l'aria è ancora umida. Tale umidità e la diminuzione della forza del vento possono produrre foschie e nebbie nelle zone più riparate. In inverno, può formarsi brina.

Temperatura: in rapido calo.

Vento: in diminuzione.

VEDO E... PREVEDO



Dodici ore al maltempo

Temporali in vista entro 12 ore, o anche meno, se la regola dei venti incrociati ci conferma che sta arrivando un fronte instabile. Pioggia: a catinelle, con lampi e tuoni. Temperatura: molto calda, seguita da un rapidissimo calo durante i temporali. Vento: moderato aumento fino a 20-30 km/h.

VEDO E... PREVEDO



È arrivata la bufera

Il temporale sta per cominciare: prepariamoci a raffiche di vento che, nei casi peggiori, possono anche toccare i 100 km/h. Precipitazioni: tuoni, lampi e forti piogge alternate, ogni decina di minuti, a piogge meno intense. Temperatura: da calda e opprimente a fredda nel giro di pochi minuti. Venti: aumentano e cambiano di direzione.

METEO LINKS



www.meteoitalia.it

Previsioni e consulenze meteorologiche professionali.